

NAXÇIVAN DİYARININ SON TUNC DÖVRÜ ABİDƏLƏRİNDƏN AŞKAR OLUNMUŞ ÇƏKMƏ FORMAL GİL QABLAR

THE NAKHCHIVAN REGION OF THE MONUMENTS OF THE LATE
BRONZE AGE POTTERY WERE DISCOVERED FROM A BOOT

Doç. Dr. Toğrul XƏLİLOV

Azərbaycan Milli Bilimler Akademisi / Azərbaycan

Reference Xəlilov, T. (2020). "Naxçıvan Diyarının Son Tunc Dövrü Abidələrindən Aşkar Olunmuş Çəkmə Formal Gil Qablar", Academic Social Resources Journal, (e-ISSN: 2636-7637) Vol:5, Issue: 11; pp:12-15

ÖZET

Naxçıvan Özerk Cumhuriyeti'nin zengin bir tarihi var. Eski çağ tarihimizin, maddi ve mənəvi kültürümüzün araştırılmasında arkeoloji bulgular bilimsel öneme sahiptir. Onların her birini derinden inceleyerek önemli bilimsel sonuçlara ulaşmak olasıdır. Bu tür arkeolojik materyallerden bir grupunu Son Tunc Çağı'na ait kilden yapılmış çəkmə türü kil qablar oluşturmaktadır. Onların işlevsel karakterleri ve yayılma alanı derinden araştırılmadığından tarafımızdan incelenmiştir. Çalışma sonucu onların tesadüfen yapılmadığı, mantıksal anlamının olduğu belirlenmiştir.

Anahtar Kelimeler: Naxçıvan, Erkən Tunc dövrü, gil, ayaqqabı tipli qab

ABSTRACT

Nakhchivan Autonomous Republic has a rich history. From the ancient time, archaeological materials are of great importance in the study of our ancient history, material and spiritual culture. By studying each of them deeply, it is possible to achieve important scientific results. This type of archeological material creates a group of pottery were discovered from a boot the Late Bronze age. They have been studied by us, since their functional character and the extent of their spread haven't studied in complex form. It was discovered during the study that these archeological materials were not accidentally made and they had a logical basis.

Key Words: Nakhchvan, Late Bronze Age, clay, boot.

1. GİRİŞ

Qədim və zəngin tarixə malik olan Naxçıvan Muxtar Respublikasının ərazisində xeyli arxeoloji abidələr var. Onların bir qrupu Son Tunc dövrünə aiddir. Digər dövrə aid abidələr kimi onlar da tariximizi, maddi və mənəvi mədəniyyətimizi daha dərinləndirən öyrənmək üçün mühüm elmi əhəmiyyət daşıyır. Naxçıvan diyarının ərazisindəki Son Tunc dövrünə aid arxeoloji abidələrdən aşkar olunmuş digər maddi-mədəniyyət nümunələri kimi çəkmə formalı qablar da maraqlı arxeoloji materiallardır. Belə qablar Qızılburun (İsmayılov, İbrahimli, 2013: 102, tab. 61), Culfa (Əliyev, 1968: tab. 6), Muncuqlutəpə (İbrahimli, 1981: 61), Şahtaxtı (Özhrat, 2002: 36, 39) nekropollarından, I Kültərə yaşayış yerindən (Abibullay, 1982, s. 75, tab VIII, 16) aşkar olunmuşdur. Onların bənzərləri Azərbaycandakı arxeoloji abidələrlə (Mingəçevirdən (Асланов, Ваидов, Ионе, 1959: tab. XXXVI, 8-13), Üzərliktəpədən (Кушнарева, 1959, № 67, с. 388-430) və s.) dünyanın digər yerlərindən də tapılmışdır. Havtantəpə (Edwards: M. R. 1981, s. 105), Göytəpə (Brown, 1951: 279 c.), Alishar, Ahlatı, Muşu, Bulanıkı, Malazgirtli (Özhrat, 2002: 36), Höyüçəyi, Badamağacını (Al Assad, 2014: 5), Cənubi Qafqazdakı Trialettini, Karaşambinini (Narimanışvili, 2015. 267, fig. 7, 9, 10) və digərlərini buna nümunə göstərmək olar. Şərqi

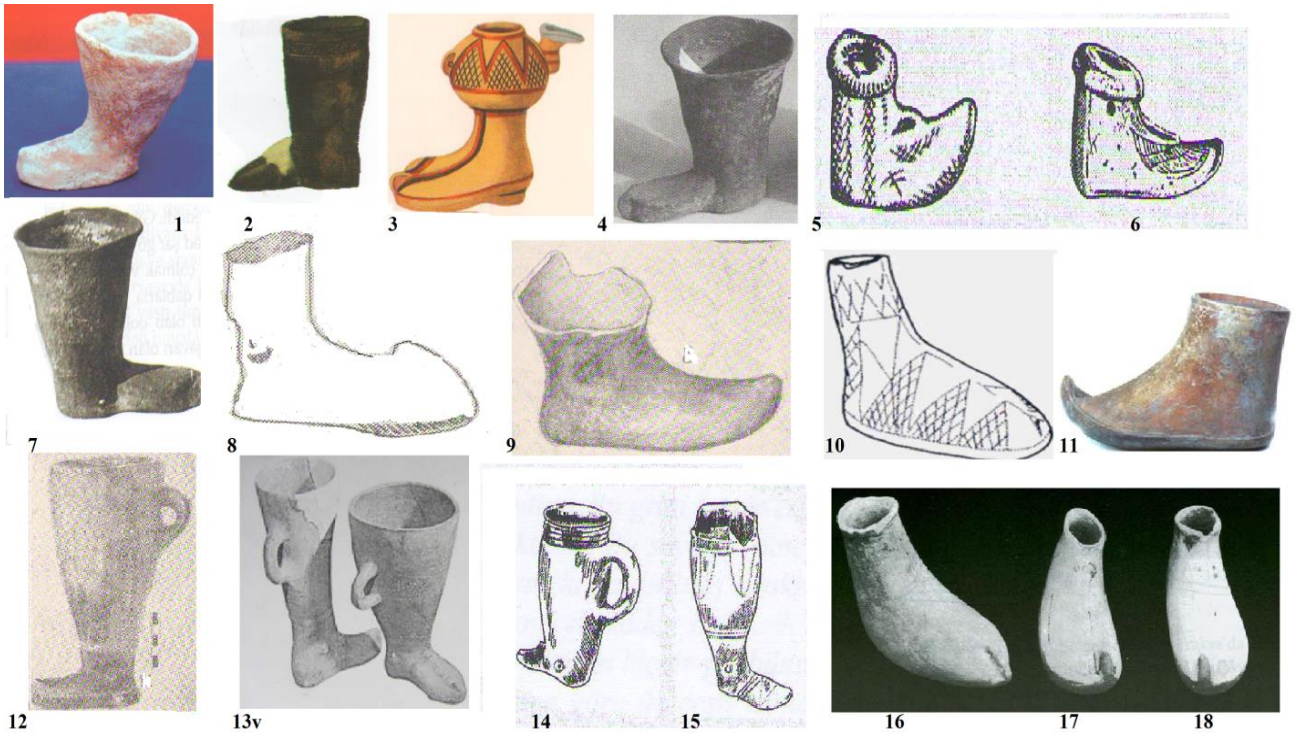
Anadolunun Höyücek, Badamağacı abidələrindən aşkar olunan artefaktlar Neolit, I Boğazköy, III Boğazköydən tapılanlar isə Erkən Tunc dövrünə aid olmuşdur.

Qeyd olunan keramika məmulatlarını müqayisəli şəkildə öyrənərkən məlum olur ki, bu tip qabların yaranma tarixi hələlik Naxçıvanda Son Tunc dövrünə aid olsa da, Şərqi Anadoluda daha qədim olmuş, Neolit dövründən etibarən insanlar belə qablar düzəltmişlər.

Naxçıvanın Son Tunc dövrü abidələrindən aşkar olunmuş qeyd olunan artefaktlar forma və xüsusiyyətinə görə iki tipə bölünür.

Birinci tip qablar uzunboğqaz çəkmə formasında düzəldilmişdir. Qızılburun (Q.İsm, B.İbr Qızılburun, s. 102, tab. 61), Muncuqlutəpə (B.İbrahimli Muncuqlutəpə nekropolları, Journal of Azerbaijan Studies, 1981, s.61-83, s. 61) nekropollarından belə qablar aşkar olunmuşdur. Onlar hər ikisi çəhrayı rəngli gildən düzəldilsə də, bəzi xüsusiyyətlərinə görə bir-birindən fərqlənir. Muncuqlutəpə nekropolundan aşkar olunmuş qabın üzərində heç bir naxış vurulmamış, sadə düzəldilmişdir. Qızılburundan tapılan artefaktın boğaz hissəsində kəşişən xətlərin kombinasiyasından ibarət kəmərvəri formada naxış çəkilmişdir.

İkinci tipə hələlik bir nümunə daxildir. Culfa nekropolundan belə qab aşkar olunmuşdur. Diametri 6, uzunluğu 14, eni 7 sm olan qabın digərlərindən fərqi ondan ibarətdir ki, onun uturacaq hissəsi çəkmə formasında, yuxarısı isə çaynik tipli düzəldilmişdir. Qabın üzərində lülək, qulp əvəzinə ortasında kiçik deşik olan çıxıntı qoyulmuşdur. Üzərində qara və qırmızı rənglərlə bucaq formalı xətlər çəkilmiş, kəşişən xətlərin kombinasiyasından yaranan torvarı naxışlar yuxarıdan və aşağıdan üfüqi xətlərlə məhdudlanmışdır. Qabın lüləyi qırmızı xətlərlə, boğazı və ayağı isə qara və qırmızı xətlərlə bəzədilmişdir. Ayaq tərəfdən eyni rənglərlə çəkilmiş şaquli xətlər ayaq hissəni əhatə edərək ayağın sağ tərəfindən çəkilmiş qoşa xətlərlə birləşdirilmişdir.



1,4,7-Muncuqlutəpə nekropolu (Асланов, Каишкәй, 2003); 2-Qızılburun nekropolu (İsmayılzadə, İbrahimli, 2013); 3-Culfa nekropolu (Əliyev, 1968); 5-Trialetti, 6-Karaşambin, 14, 15-Tel-Brak (Narminaşvili, 2015), 8-I Kültərə (Абибуллаев, 1982), 9, 12, 13-Mingəçevir- (Асланов, Ваидов, Ионе, 1959); 10-Adana, 11-Kültərə (Şərqi Anadolu) (Zainab, 2014), 16, 17, 19- Van (Şərqi Anadolu) (Aynur, Türk Tarih kurumu)

Şəkil 1.

Naxçıvan diyarının Son Tunc dövrü abidələrindən aşkar olunmuş çəkmə tipli gil qabların təyinatı ilə bağlı araşdırma apararkən məlum olur ki, Tədqiqatçılatdan V.Əliyev, F. Ağasioğlu, T.Tantəkinin, Q.İ. İonen və digərləri bununla bağlı müxtəlif fikirlər irəli sürmüşlər.

V.Əliyev Culfa nekropolundan aşkar olunan boyalı qabın lüləyində qalmış his hizlərinə əsaslanaraq ondan bu tip qablardan çıra q kimi istifadə olunduğunu qeyd etmişdir (V. Əliyev 1977, s. 73).

F. Ağasioğlu, T. Tantəkin də bu qabların prototürk içki qabı olduğunu, bu tip qabların türk boylarının yaşadığı ərazilərdə dah çox yayıldığını qeyd etmişdir.

F. Ağasioğlu öz fikrini əsaslandıraraq qeyd etmişdir ki, belə qablar türk mədəniyyətində “ayaq”, onu düzəldən dulusçular isə “ayaqçı” adlanmışdır. E..ə. II minilliyin əvvəllərindən etibarən türklər tərəfindən düzəlmiş, sonradan dünyanın müxtəlif yerlərinə yayılaraq (Anadoludan Yunanıstana, İtaliyaya, Trakiyaya, Urmiya hövzəsindən Şimali Qafqaza, Aralıq dənizinin sahillərinə, Türkmənistan və s.) ayrı-ayrı formaları da düzəldilmişdir. Başqırdların tanqaur, usergan, burzyan və qırçaq boyları keçən əsrin əvvəllərinə kimi bu tip içki qabından istifadə edibdirlər. Türkmənistanda ayaqqabı tipli qabın şəkili “50 tenge” (tenne) sikkəsinin üzərində qədim Part elinin simvolu kimi vermişlər. “İrq Bitik” mətnlərində, “Maday-Kara” eposunda bu tip qablar ayaq adı ilə verilmişdir. “Maday-Kara” eposunda məlumat belə verilmişdir: “ayak-kazan alıp berip, Yalçızı la bolboy kaytti” (Qab-qacaq yığışdırıb, ona qulluqçu oldu”. (Sumer dilində də kab-kagag deyimi “qab-qacaq” anlamında işlənir). Mahmud Kaşğarının “Divani lüğətit-türk” əsərində “çəlinq ayaq” (çin kasası); “ol ayaq töndərdi” (o, qədəhi çevirdi); “ayaqçı ayaq sırladı” (dulusçu qədəhi şirlədi) ifadələri işlənmişdir. “Kitabi-Dədə Qorqud” dastanında “bu kəz oğlan şərab içərkən içməz oldu, altun ayağı əlindən yerə çaldı”, “kafər qızları oğuzlara al şərabı “altun ayağ ilə” verirlər”, Dəli Domrul əzrayılı görəndə deyir “altun ayağım əlimdən yerə düşdü” ifadələri vardır. (www.turkceindirilisi.com<https://www.turkceindirilisi.com>)

T. Tantəkin 1991-ci ildə yazdığı “Tarixi saxtalaşdıranlara tutarlı cavab” (Təntəkin, 1991) məqaləsində də bu qabların prototürk içki qabı olduğunu, onun türklər tərəfindən e.ə. I minilliyin əvvəllərindən etibarən düzəldiyini qeyd etmişdir. O Macarıstandakı Nagi-Sent-Mikloş xəzinəsindən tapılan Tuna bulqarlarına aid qədəhlərin üzərindəki türk runik “Buyla yazısı” adlandırılan yazıda “spruk içü yk (Asparuk içü ayak); bylo çobn içürgi yk (Buylo Çoban içürgi ayak)” mətnlərini oxumuşdur (Tantəkin T.Tuna bulqarları və dilləri, Ankara 1987).

Bu istiqamətdə araşdırma apardıqda bizə məlum olur ki, bu tip qabların “ayaq” adlanması və onun qədim türk mədəniyyətində geniş yayılması ilə bağlı F. Ağasioğlunun qeyd etdiyi faktlarla yanaşı Mahmud Kaşğarının “Divani lüğətit-türk” əsərində digər maraqlı məlumatlar da vardır. Əsərdə verilmiş ayak aşla (qabı sıxaraq tomir et), ol ayak əşürdi (o, qab çevirdi), ol ayak aşılttı (o, qabı təmir etdirdi), ol ayak aşıladı (o, qabı təmir etdi), ayak aşılandı (qab təmir edildi), sırlıq ayak (naxışlı kasa), ayak kızıdığı (qabın qırağı), kaşukluğ ayak (qaşılıq qədəh) (Mahmud Kaşğari. «Divanü lüğətit-türk» (Tərcümə edən və nəşrə hazırlayan: Ramiz Əsgər). Dörd cildə. I cild, Bakı, “Ozan”, 2006, 512 səh. s. 146,228, 294, 310, 318, 338, 376, 476) ol ayak tolturdu (o, qab doldurdu), ayak sırlandı (qab şirləndi), (qaba bəzək vuruldu), ol ayak sırlattı (o, kasanı şirlədi) (Mahmud Kaşğari. «Divanü lüğətit-türk».(Tərcümə edən və nəşrə hazırlayan: Ramiz Əsgər) Dörd cildə. II cild, Bakı, “Ozan”, 2006, 400 səh, s. 188, 246, 322) və digərlər ifadələri buna nümunə göstərmək olar.

Qeyd olunan arxeoloji materialla bağlı mənbələrdə olan məlumatları, tədqiqatçıların fikirlərini, onların forma və xüsusiyyətlərini müqayisəli şəkildə öyrəndikdə bir sıra mühüm faktlara diqqət yetirmək lazımdır.

Birinci fakt ondan ibarətdir ki, mənbələrdə olan məlumatlarda “ayaq” adı yalnız bu tip qablara şamil edilməmiş müxtəlif formalı qablar da “ayaq” adı ilə verilmişdir. Hətta dulusçular da “ayaqçı” adlandırılmışdır. (Mahmud Kaşğarının “Divanü lüğətit-türk” əsərində verilmiş “ayaqçı ayaq sırladı” (dulusçu qədəhi şirlədi) ifadəsini buna nümunə göstərmək olar).

Diigər mühüm fakt ondan ibarətdir ki, bu qabların hamısı eyni olmamış, uzun və ya qıssa boğazlı düzəldilmişdir. Onların hamısının bir qayda olaraq uzun və ya qısa boğazlı düzəldilməməsi belə bir fikrə gəlməyə əsas verir ki, bu artefaktlar, keramika məmulatlarının hamısının təyinatı eyni olmamış, müxtəlif məqsədlərlə istifadə edilmişdir. Bu tip qabların qədim nümunələri əsasən prototürk mədəniyyətində yayılmışdır.

ƏLAVƏLƏR

Абибуллаев О.А. Энеолит и бронза на территории Нахичеванской АССР, Баку: Элм, 1982, 314 с.

Асланов Г.М., Ваидов Р.М., Ионе Г.И. Древний Мингечаур. Баку: Издательство АН Азерб. ССР, 1959, 191 с.

Alassad Z. Anadoluda Neolitik çağdan Demir çağı sonuna kadar ayakkabı biçimli ritonlar. Gazi Universitesi sosial bilimler Enstitüsü, 2014, 60 s. s. 5

Brown T.B. Excavations in Azerbaijan, 1948., John Murray, Albemarle Street, IV. XIV, London, 1951, 279 с.

Edwards, M. R. 1981, The Pottery of Haftavan VIB (Urmia Ware)", Iran XIX: s. 101-140.

Əliyev V.H. Culfa arxeoloji tapıntıları // Azərbaycan SSR Elmələr Akademiyasının Xəbərləri. Tarix, fəlsəfə və hüquq seriyası, Bakı: Az SSR EA, 1968, № 3, s. 72-86.

İsmayılzadə Q.S, İbrahimli B.İ. Qızılburun nekropolu. Bakı, Elm və Təhsil, 2013, 120 s.

İbrahimli B.İ. Muncuqlutəpə nekropolları, Journal of Azerbaijan Studies, 1981, s.61-83, s. 61,

Кушнарева К.Х. Поселение эпохи бронзы на холме Узерликтепе около Агдама // МИА ССР, М-Л: № 67, 1959, с. 342-388.

Mahmud Kaşğari. “Divanü lüğət-it-türk” (Tərcümə edən və nəşrə hazırlayan: Ramiz Əsgər). Dörd cildə. I cild, Bakı, “Ozan”, 2006, 512 s.

Mahmud Kaşğari. “Divanü lüğət-it-türk”.(Tərcümə edən və nəşrə hazırlayan: Ramiz Əsgər) Dörd cildə. II cild, Bakı, “Ozan”, 2006, 400 s.

Narimanişvili D. Costume Of the Ancient South Caucasian Population According to the Archeological material (2 nd milenum B.C.) Uluslararası Doğu Anadolu və Güney Kafkasiya Kültürleri sempoziumu Bildiriler I, s. 266-269 S. 267.

Aynur Özhrat Van-urmiye kultürünə (m.ö. ii. binyil) ait ayakkabi biçimli kaplar, Belleten, Cilt: LXVI – Sayı: 245 – Yıl: 2002 Nisan, s. 35-52, 36, 39.

Tantəkin T.Tuna bulqarları ve dilleri, Ankara 1987, 123 s.

Tantəkin T “Tarixi saxtalaşdıranlara tutarlı cavab” “Qurtuluş” qəzeti, №3, 1991. www.turkceindirilisi.comhttps://www.turkceindirilisi.com/akademik/prototuk-icki-qabi-ayaq-prof-dr-feridun-celil-agasioglu-h62662.html Ağasıoğlu F Prototürk içki qabı «ayaq»